

Open de Saint-Benoît-la-Forêt 2024

10 et 11 février



Sponsorisé par Hole19.fr



Livret joueur

Version 2

Organisation



Partenaires



La compétition

La quatorzième édition de l'Open de Saint-Benoît-la-Forêt sponsorisé par Hole19.fr se déroulera les 10 et 11 février 2024.

L'Open de Saint-Benoît est une compétition PDGA C Tier autorisé par la FFFD et sa ligue régionale la LFDCVL. L'évènement est organisé conjointement par les clubs du FER, de Monster Disc Golf et du Discobole Ballanais. Il est possible grâce au partenariat avec la ville de Saint-Benoît-la-Forêt et le sponsor de Hole19.

L'organisation de la compétition répond aux conditions d'organisation stipulées dans l'annexe 9 "Règlement des compétitions de Disc Golf" du règlement intérieur FFFD, puis du manuel compétition PDGA, et applique les dernières règles du jeu PDGA en vigueur.

Direction du tournoi

Directeur de tournoi :

Félix Bunel #118436 06.46.53.06.71 bunel.felix@gmail.com

Co-directeur de tournoi :

Jérôme Hardouin #116175 06.63.54.85.31 hardouin.jerome@gmail.com

Inscription

La compétition peut accueillir 80 joueuses et joueurs maximum. Les inscriptions s'effectuent sur Discgolfmetrix. L'inscription n'est validée qu'après le paiement des droits d'inscription sur HelloAsso.

Les joueuses et joueurs inscrits devront confirmer leur présence au QG au plus tard à 20h00 le vendredi 9 février. En cas d'arrivée tardive, un appel ou sms au TD est requis. Passé ce délai, les retardataires ne pourront pas jouer et ne seront pas remboursés des frais d'inscription.

Catégorie	Frais d'inscriptions	Package & Récompenses
MPO	40€	Trophée et Payout
MA1	20€	Package, Trophée et Récompenses
FA1	20€	Package, Trophée et Récompenses
MA40	20€	Package, Trophée et Récompenses
MA50	20€	Package, Trophée et Récompenses

Les joueuses et les joueurs qui demandent officiellement à se retirer d'une compétition au moins 15 jours avant le début du tournoi recevront un remboursement de 100% de leurs frais d'inscription.

Les joueurs qui demandent officiellement à se retirer de l'événement dans les 14 jours précédents le début de l'événement recevront un remboursement de 100% uniquement si leur place dans le tournoi est comblée via la liste d'attente. Si la place du joueur n'est pas pourvue, le TD a le choix de fournir soit 25 % des frais d'inscription ou simplement le pack du joueur qu'il aurait reçu s'il avait participé (moins les frais d'expédition). Dans le cas d'un joueur pro, le TD fournira un remboursement de 25 %.

Licence

Une licence FFFD en cours de validité est nécessaire pour participer à la compétition. Les personnes ne possédant pas de licence FFFD devront régler un supplément pour une licence provisoire FFFD. Pour plus d'informations, envoyez un mail au directeur de tournoi. Vous devrez fournir une photo d'identité, une photocopie de pièce d'identité et un certificat médical de « non contre-indication à la pratique de du disc golf en compétition » avant le 1er février 2024.

Format

La compétition se déroulera sur 3 manches de 18 trous, toutes réalisées en shotgun. Il n'y aura pas de finale.

Une mort subite aura lieu en cas d'égalité pour établir les 3 premières places de chaque catégorie. Elle se jouera sur les trous 17, 18 et 1. En cas d'égalité à l'issue de ces 3 trous, la mort subite sera remportée au CTP (plus près du panier) sur le trou 2.

Scoring

Des cartes de scores seront fournies dans les packages et disponibles au QG. Pour une prise numérique de la carte de score, le live scoring PDGA sera utilisé.

L'adresse pour le scoring est [pdga/score](https://pdga.com/score) et l'évènement peut être suivi en direct à l'adresse [pdga/live](https://pdga.com/live).

Le code d'accès au live scoring PDGA est « **FORET** » sans accent, tout en majuscule.

Conformément aux nouvelles règles PDGA révisées le 1^{er} janvier 2024, section 808 :

A. Chaque joueur doit tenir une carte de score indépendante sur laquelle sont inscrits les scores de l'ensemble du groupe après chaque trou. Un joueur qui refuse de tenir une carte de score peut être disqualifié.

C. À la fin de chaque trou, chaque joueur note le score de tous les joueurs du groupe de telle sorte que tous les membres du groupe en aient connaissance. Tout avertissement ou coup de pénalité sera noté avec le score du trou.

F. Tous les joueurs sont responsables de la restitution de leur exemplaire de la carte de score dans un délai de 30 minutes après la fin de la manche du groupe. Un joueur qui n'a pas remis sa carte de score à temps reçoit deux coups de pénalité.

Jeux annexes

L'inscription aux jeux annexes se fait sur HelloAsso au moment de l'inscription ou sur place avant le début de la première ronde.

ACE

Les participants qui le souhaitent peuvent s'inscrire (2€) pour remporter la totalité de la cagnotte s'ils réalisent un ace durant la compétition. Dans le cas où plusieurs joueurs feraient un ace, la somme collectée sera partagée entre eux.

CTP

Le CTP, mini concours qui consiste à s'approcher le plus possible d'une cible lors de votre drive, sera joué sur les deux premières rondes. Les participants qui le souhaitent peuvent s'inscrire (2€). Il y aura 2 gagnants (1 par ronde) dans le week-end qui se partageront la totalité de la cagnotte.

Ronde 1, le CTP sera joué sur le trou 14

Ronde 2, le CTP sera joué sur le trou 12

Organisation

Programme

Programme prévisionnel susceptible d'être modifié.

Vendredi 9

- 13h00** Ouverture du parcours pour la reconnaissance
- 13h30** Ouverture du QG, récupération des packages
- 20h00** Limite pour confirmer votre présence (au QG ou par message au DT)

Samedi 10

- 7h15** Ouverture du QG
- 7h45** Cérémonie d'ouverture, meeting obligatoire, distribution des cartes
- 8h15** Début de la première ronde
- 12h15** Repas
- 13h30** Début de la deuxième ronde
- 18h00** Apéro !

Dimanche 11

- 8h00** Ouverture du QG
- 8h30** Distribution des cartes
- 9h00** Début de la troisième ronde
- 13h00** Repas
- 13h30** Remise des récompenses

Restauration

Des formules repas sont proposés sur réservation pour le samedi et le dimanche midi.

La formule comprend une soupe chaude, un sandwich, un dessert et une boisson.

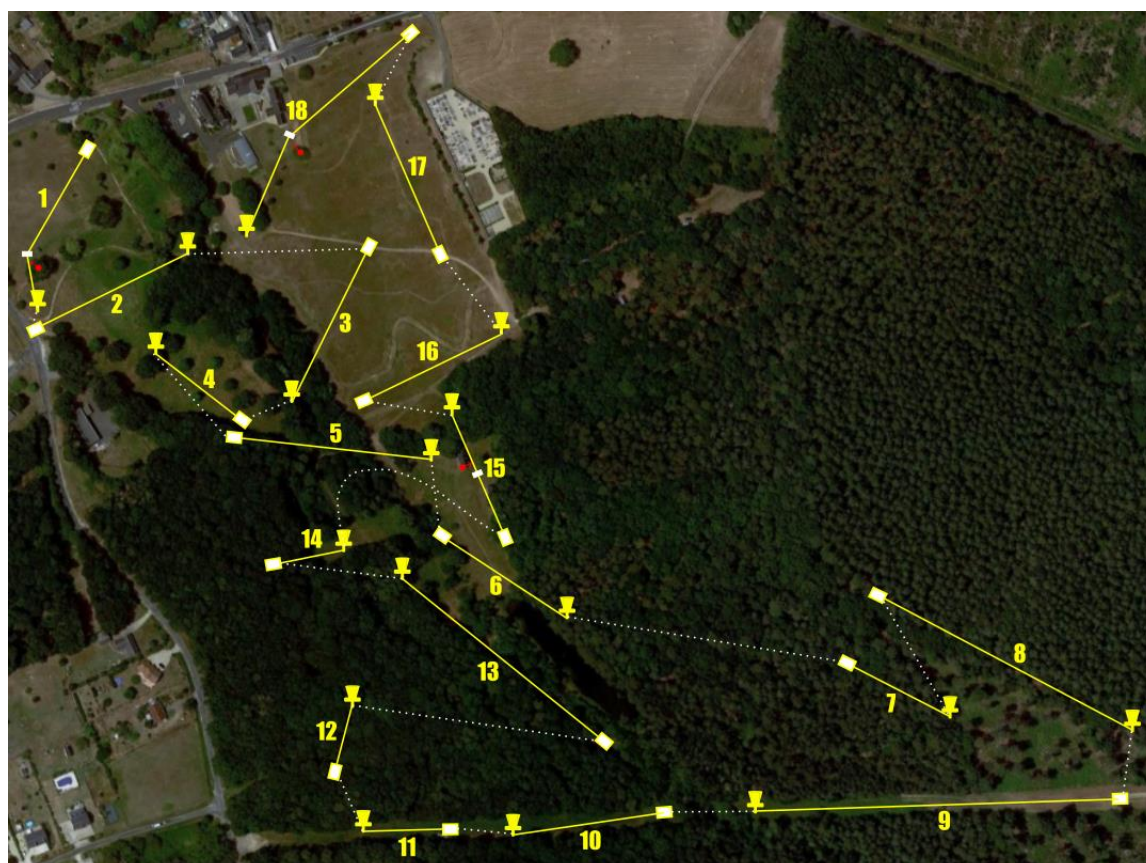
Les réservations et le choix du sandwich (poulet, thon, jambon, végétarien) se font sur HelloAsso au moment de l'inscription.

Le Parcours

L'organisateur se réserve le droit de modifier le parcours avant ou pendant l'événement en fonction de l'affluence, des conditions météorologiques, etc...

Une carte interactive est disponible sur Udisc et Discgolfmetrix.

Trou	Par	Distance	Règles
1	3	118	Mandatory, OB route et au-delà
2	3	118	OB ruisseau et au-delà
3	3	118	OB ruisseau et ponton
4	3	90	
5	3	116	OB ruisseau et zone humide
6	3	85	OB lac
7	3	60	
8	4	140	
9	5	240	
10	3	98	
11	3	74	OB grillage et au-delà
12	3	62	
13	4	186	OB ruisseau et au-delà
14	3	60	Casual Relief ronces
15	3	105	Mandatory, OB maisons et cave
16	3	108	OB barrières et au-delà
17	3	126	OB cimetière
18	4	185	Mandatory, OB route, maisons, goudron, pétanque
TOTAL	59	2089	



1 Par 3 118m

Mandatory à droite de l'arbre

OB :
routes goudronnées et au-delà



2

**Par 3
118m**

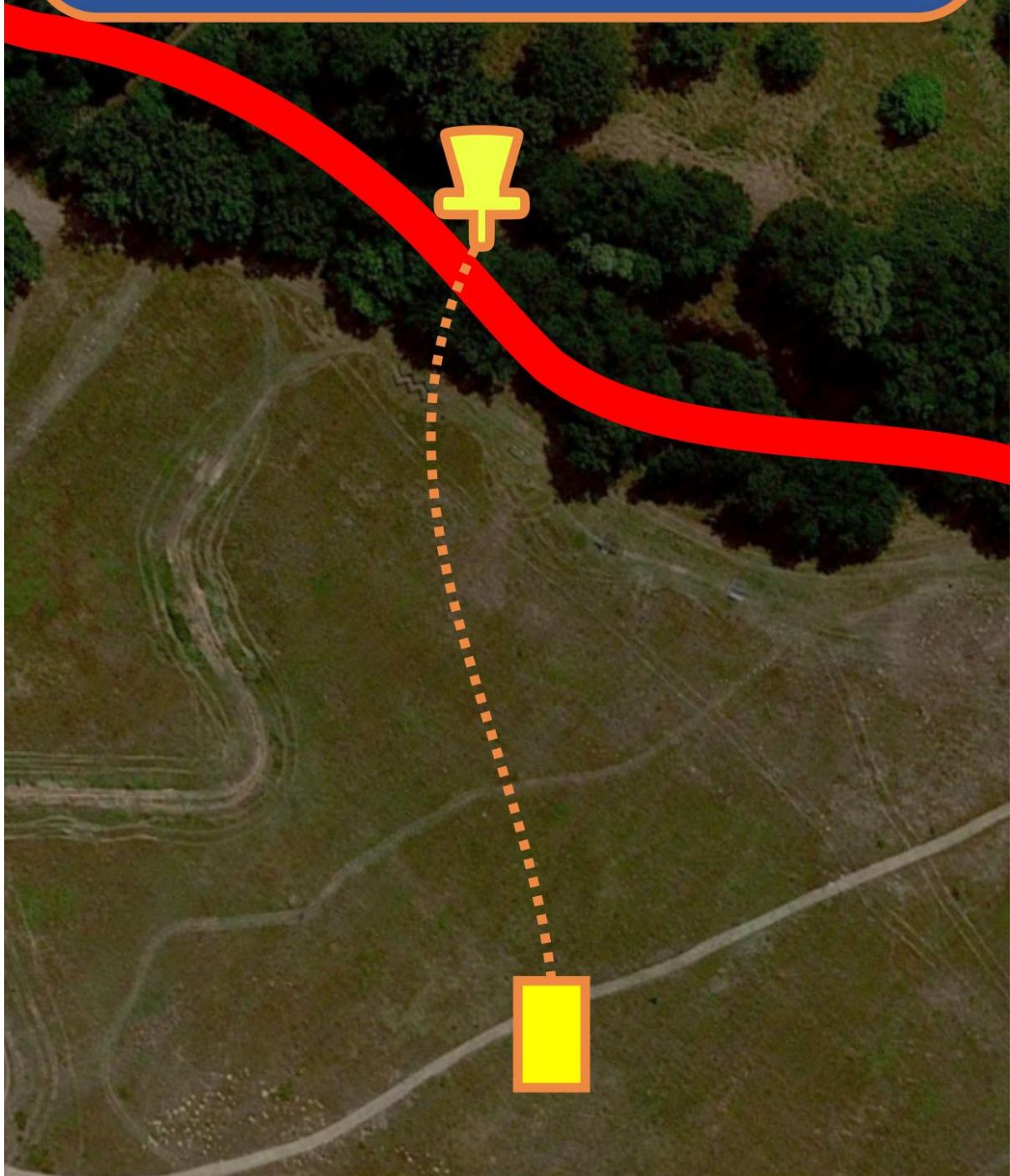
**OB :
pont, ruisseau et au-delà**



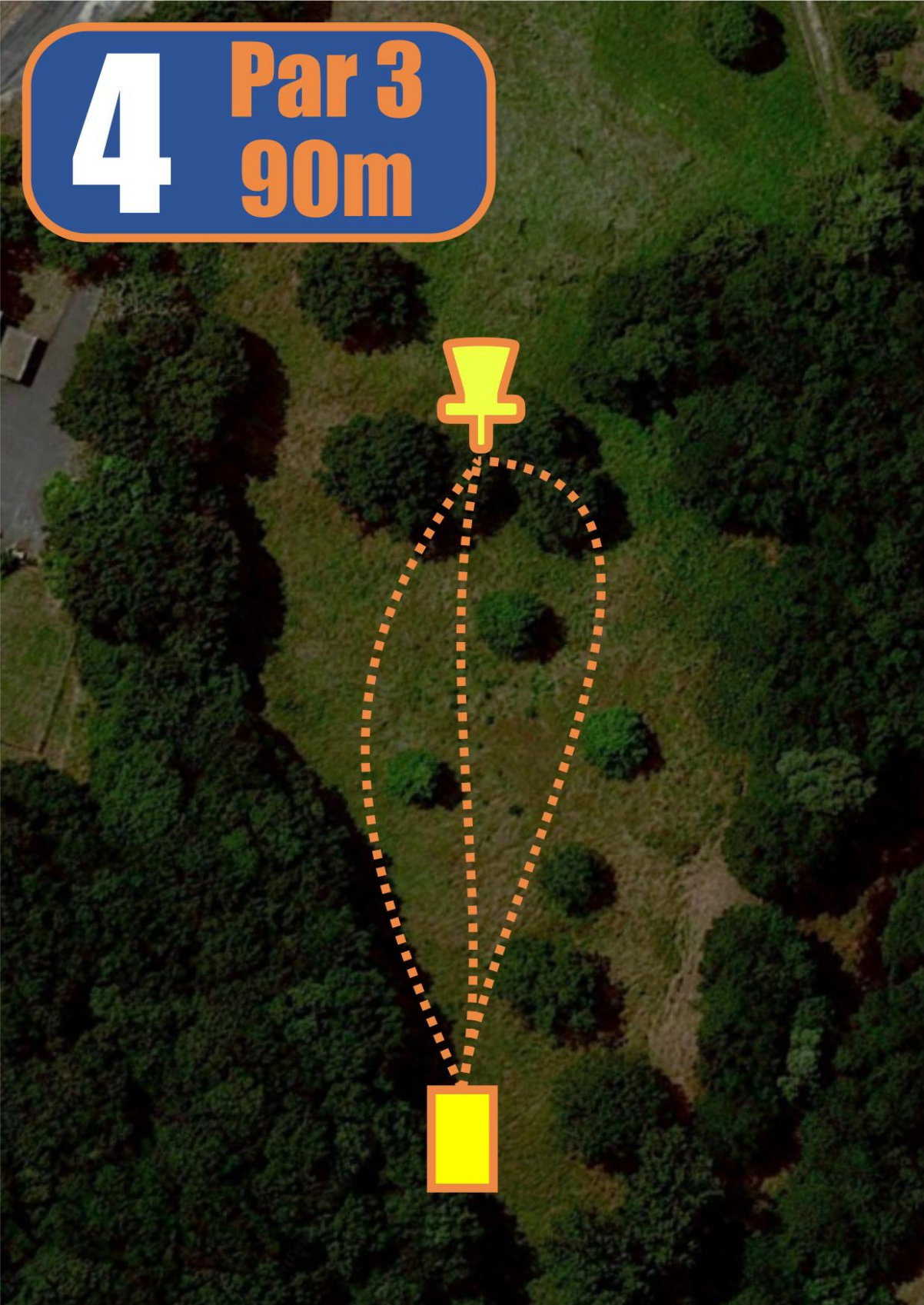
3

**Par 3
118m**

OB :
ruisseau et ponton



4 Par 3
90m



5 Par 3 116m

OB :
ruisseau et zone humide



6

Par 3
85m

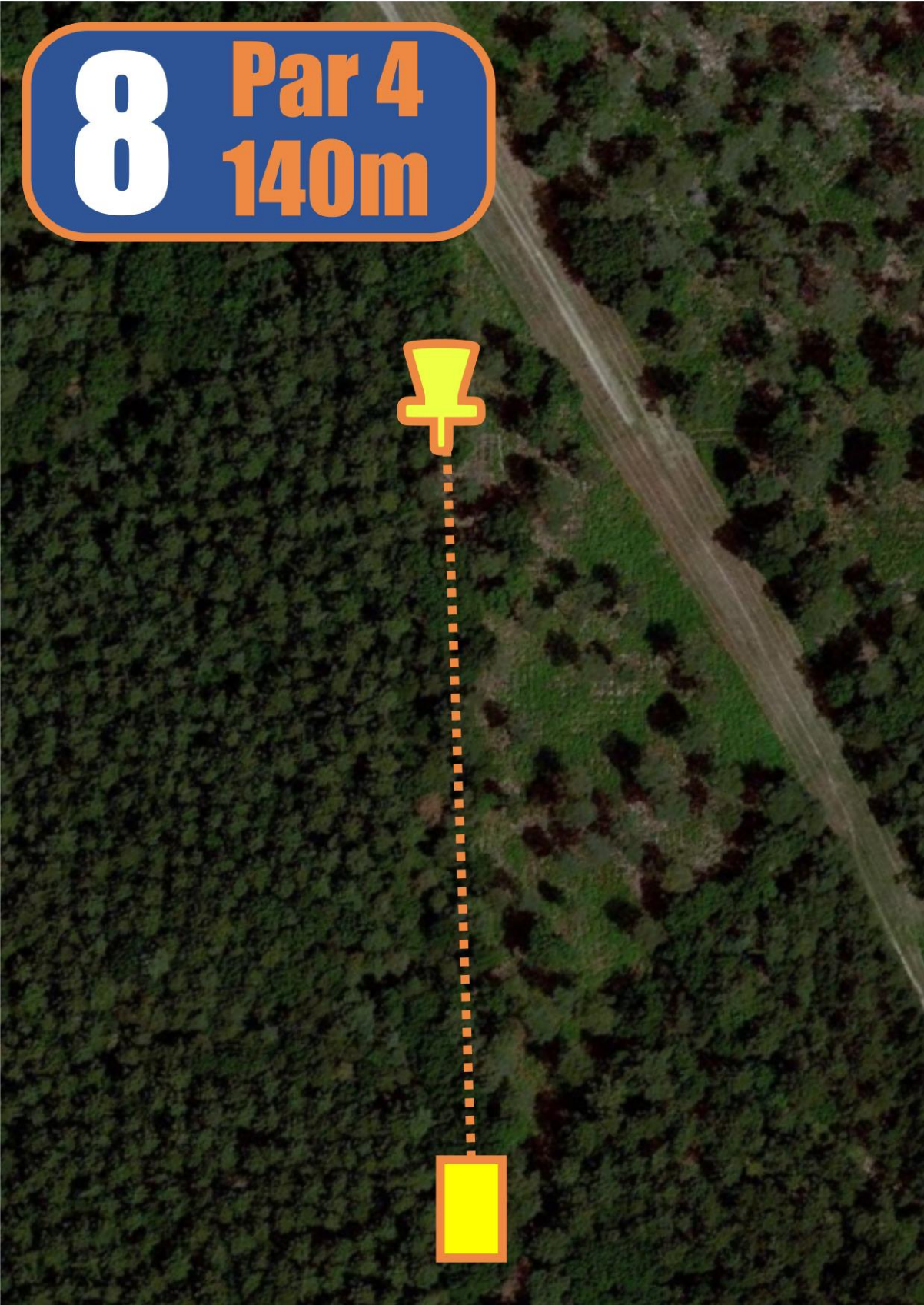
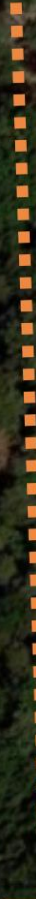
OB :
lac, ruisseau et au-delà



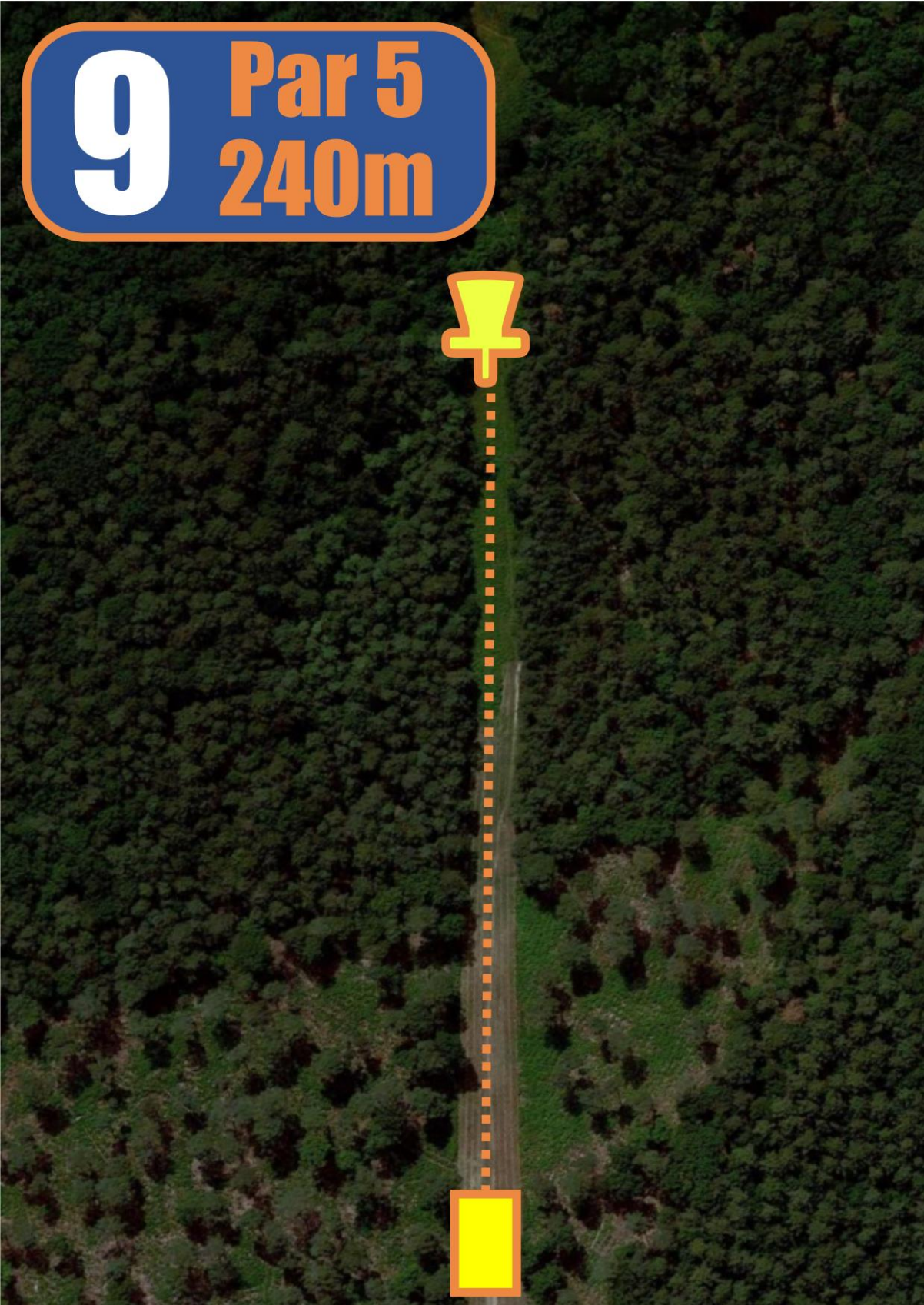
**7 Par 3
60m**



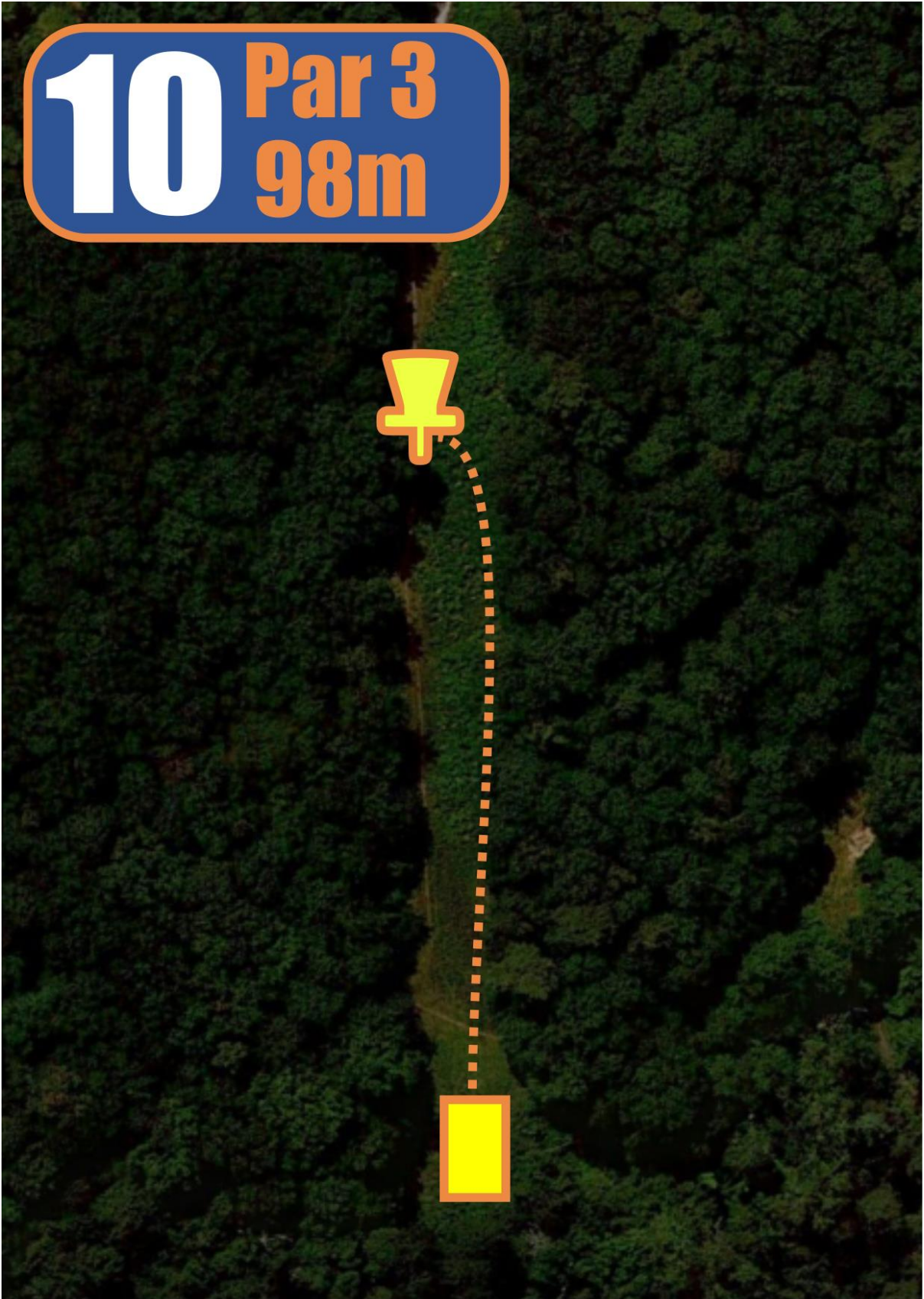
8 Par 4
140m



9 Par 5
240m

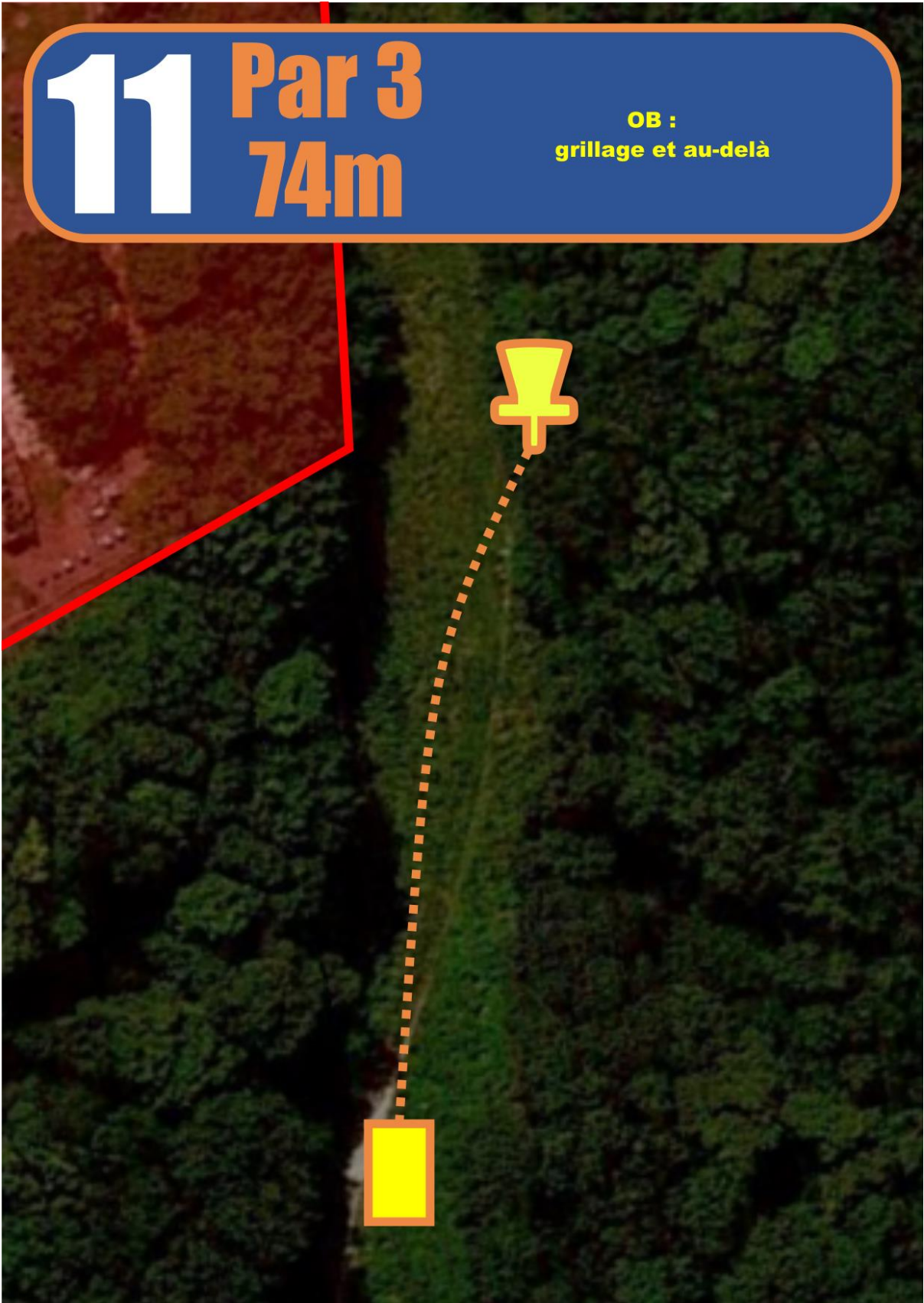


10 Par 3
98m



11 Par 3 74m

OB :
grillage et au-delà



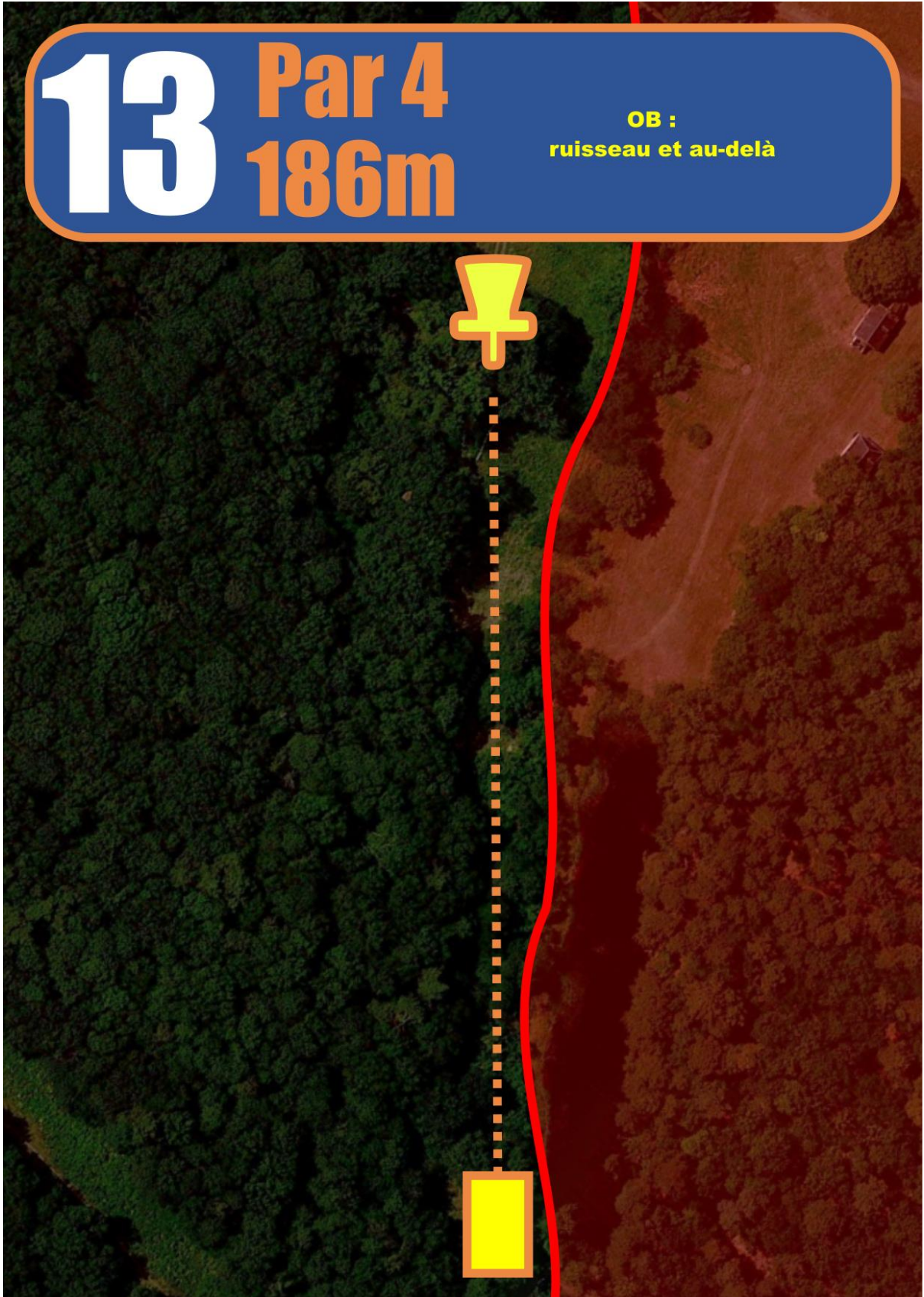
12 Par 3
61m

CTP
ronde 2



13 Par 4 186m

OB :
ruisseau et au-delà



14 Par 3
60m

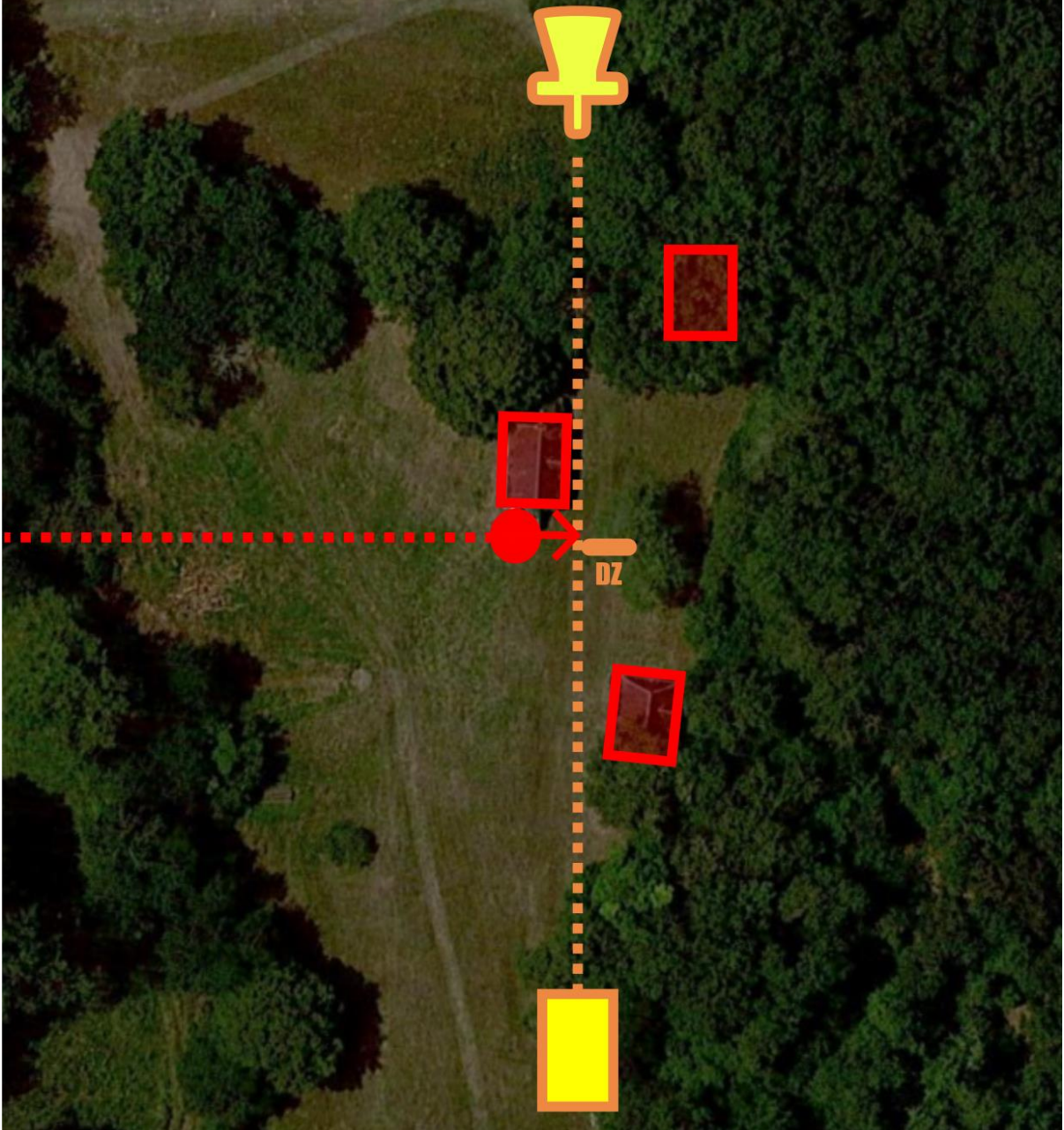
CTP
ronde 1



15 Par 3 105m

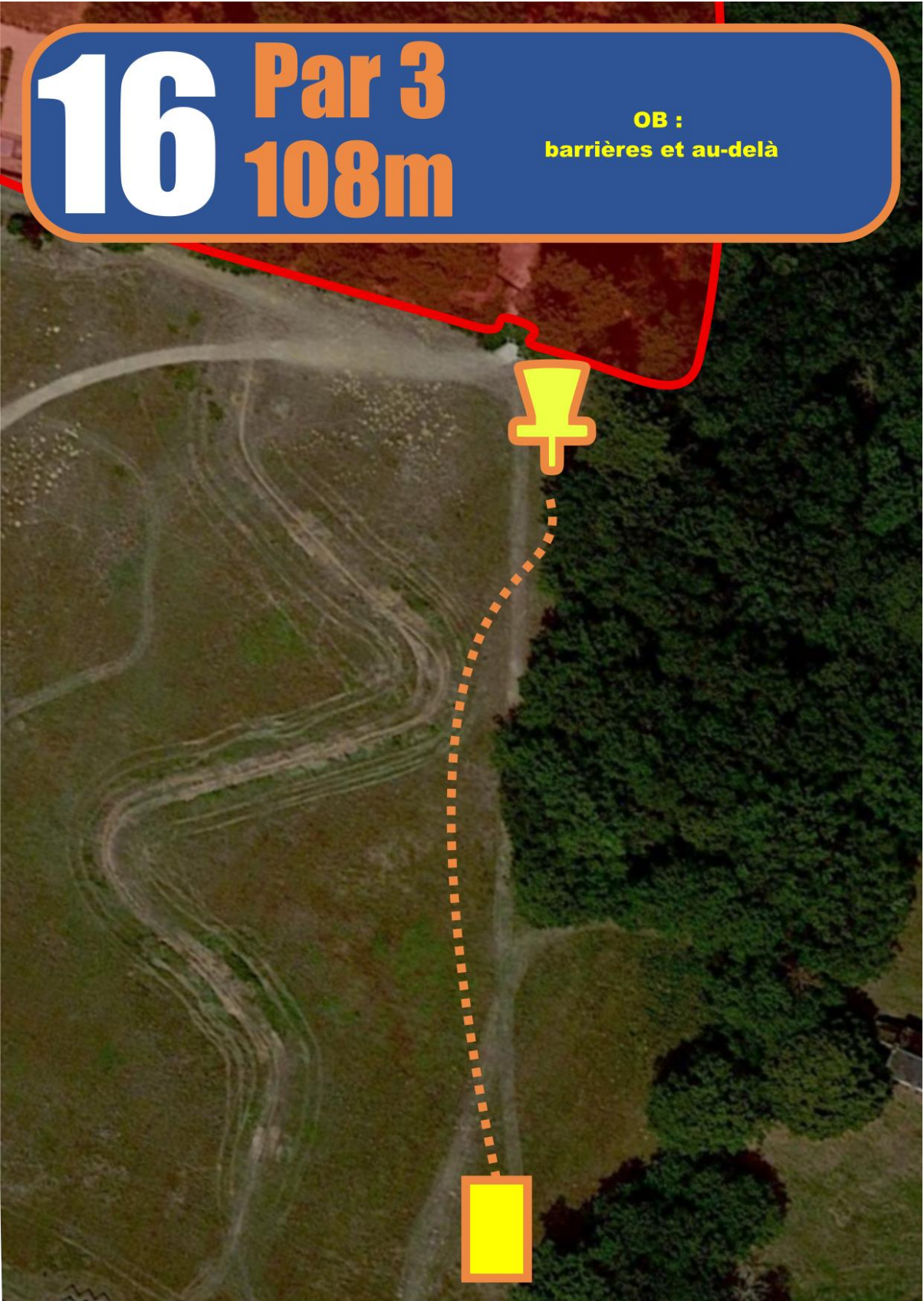
Mandatory à droite du poteau

OB :
maisons, toits, cave



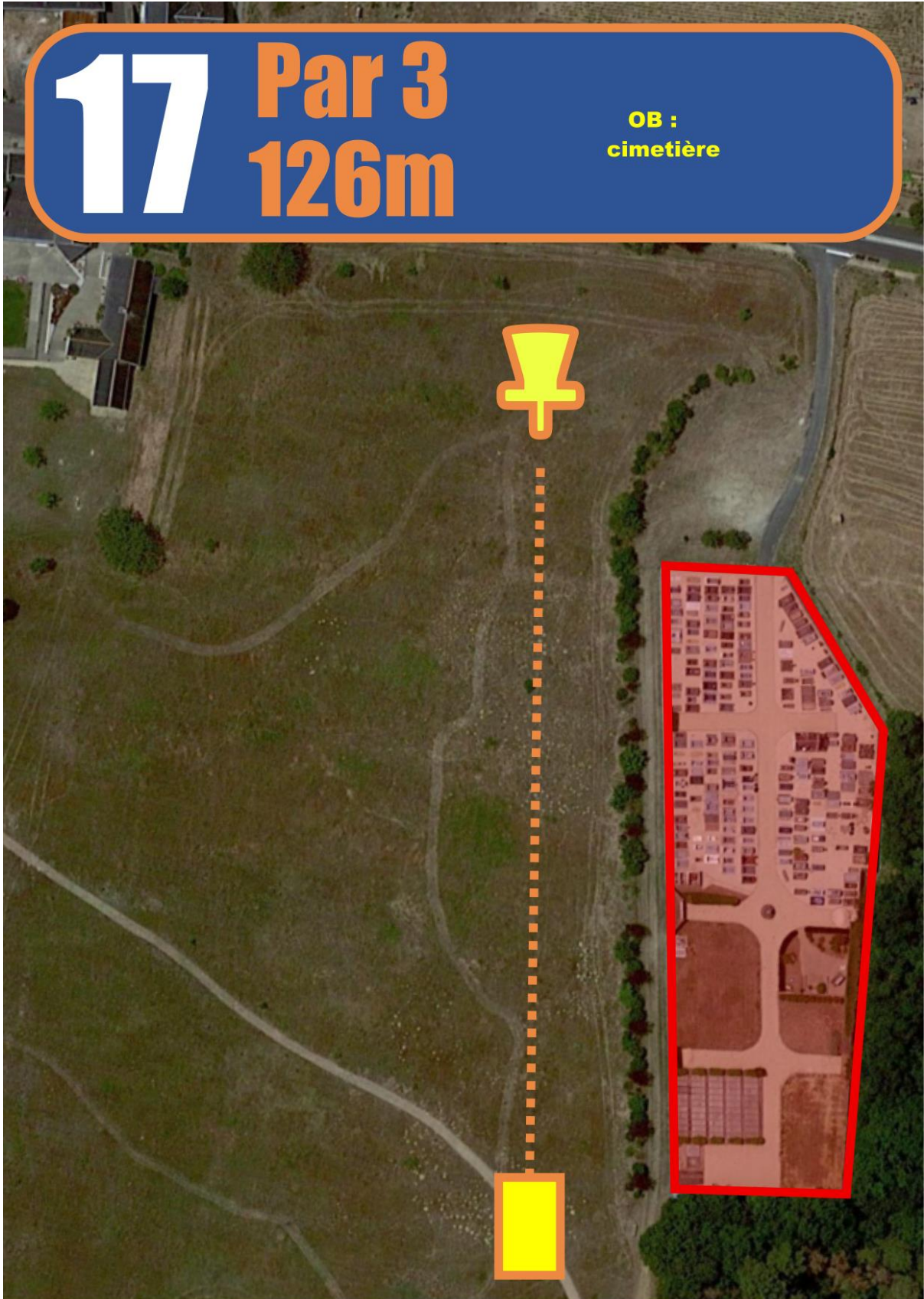
16 Par 3 108m

OB :
barrières et au-delà



17 Par 3
126m

OB :
cimetière



18 Par 4 185m

Mandatory à droite de l'arbre

OB :
maisons, toits, cave,
terrain de pétanque,
routes goudronnées,
cloture, rivière et au-delà

